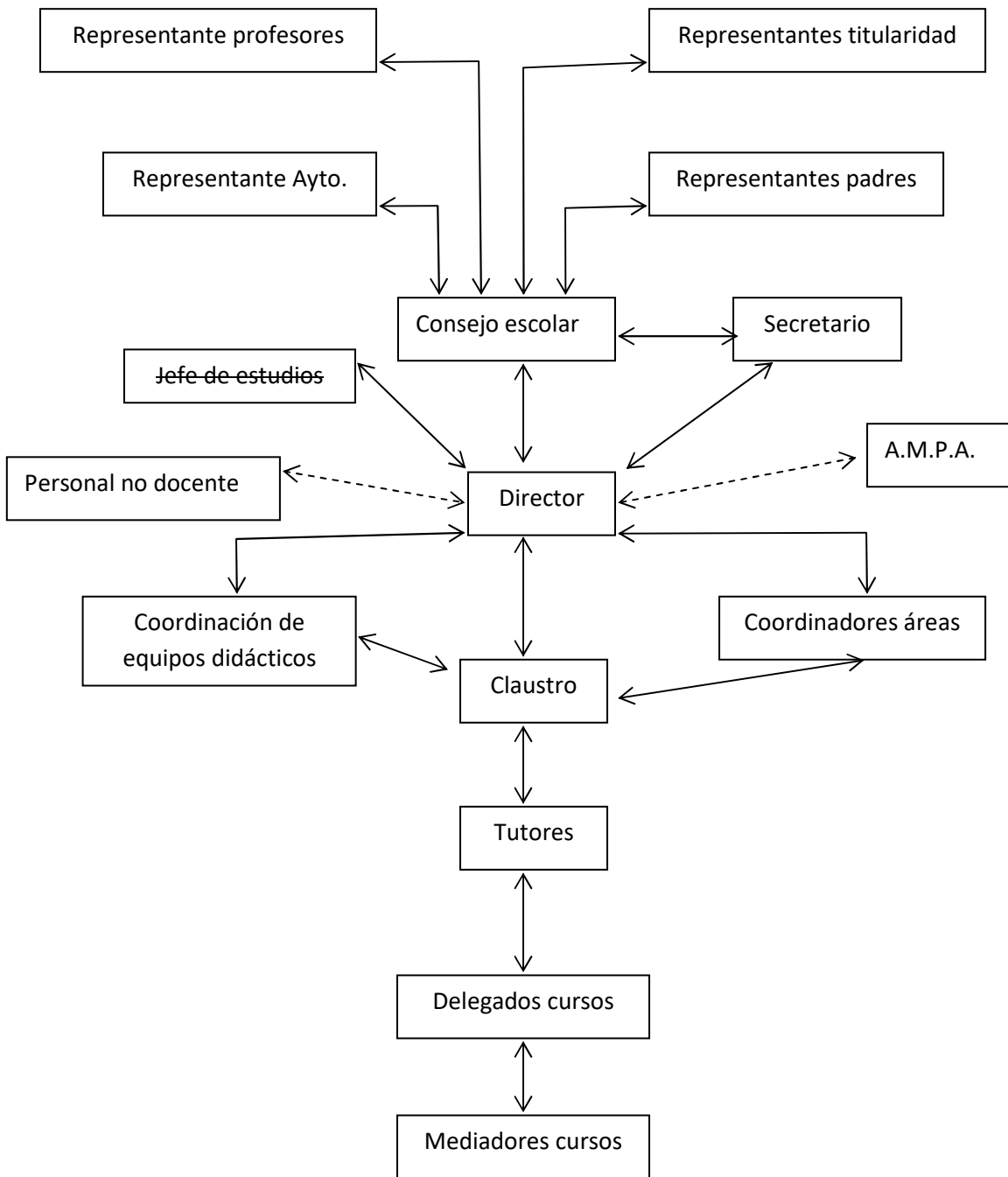
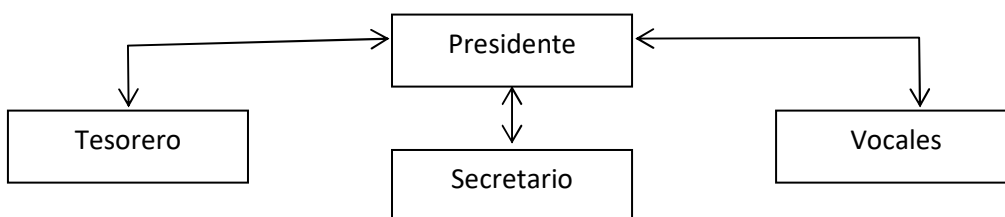


## Organigrama del centro escolar



## Organigrama de la Sociedad Cooperativa



# CALENDARIO ESCOLAR PARA EL CURSO 2017/2018

SEPTIEMBRE 2017						
L	M	X	J	V	S	D
				1	2	3
4	5	6	7	8	9	10
11	12	13	14	15	16	17
18	19	20	21	22	23	24
25	26	27	28	29	30	

OCTUBRE 2017						
L	M	X	J	V	S	D
						1
2	3	4	5	6	7	8
9	10	11	12	13	14	15
16	17	18	19	20	21	22
23	24	25	26	27	28	29
30	31					

NOVIEMBRE 2017						
L	M	X	J	V	S	D
		1	2	3	4	5
6	7	8	9	10	11	12
13	14	15	16	17	18	19
20	21	22	23	24	25	26
27	28	29	30			

DICIEMBRE 2017						
L	M	X	J	V	S	D
				1	2	3
4	5	6	7	8	9	10
11	12	13	14	15	16	17
18	19	20	21	22	23	24
25	26	27	28	29	30	31

ENERO 2018						
L	M	X	J	V	S	D
1	2	3	4	5	6	7
8	9	10	11	12	13	14
15	16	17	18	19	20	21
22	23	24	25	26	27	28
29	30	31				

FEBRERO 2018						
L	M	X	J	V	S	D
			1	2	3	4
5	6	7	8	9	10	11
12	13	14	15	16	17	18
19	20	21	22	23	24	25
26	27	28				

MARZO 2018						
L	M	X	J	V	S	D
			1	2	3	4
5	6	7	8	9	10	11
12	13	14	15	16	17	18
19	20	21	22	23	24	25
26	27	28	29	30	31	

ABRIL 2018						
L	M	X	J	V	S	D
						1
2	3	4	5	6	7	8
9	10	11	12	13	14	15
16	17	18	19	20	21	22
23	24	25	26	27	28	29
30						

MAYO 2018						
L	M	X	J	V	S	D
	1	2	3	4	5	6
7	8	9	10	11	12	13
14	15	16	17	18	19	20
21	22	23	24	25	26	27
28	29	30	31			

JUNIO 2018						
L	M	X	J	V	S	D
				1	2	3
4	5	6	7	8	9	10
11	12	13	14	15	16	17
18	19	20	21	22	23	24
25	26	27	28	29	30	

## INICIO DE CURSO

7	2º ciclo EI, EP, EE y 1º Ciclo ESO en Col. primaria y CRAs
12	ESO –incluidas enseñanzas para Adultos-, Bachillerato y FPB
14	CFGM, CFGS, E. Deportivas, Artes Plásticas y Diseño.
19	E. E y E.P. de Música y Danza, Centros Superiores de E. Artísticas
4	Idiomas
V	Vacaciones

## FINAL DE CURSO

20	2º ciclo EI, EP, EE y 1º Ciclo ESO en Col. primaria y CRAs
15	E.E. y E.P. de Música y Danza, Centros Sup. Enseñanzas Artísticas
22	ESO –incluidas enseñanzas para Adultos- Bachillerato, FPB, CFGM, CFGS, E. Deportivas, A. Plásticas y Diseño, Idiomas
F	Festivos
NL	Días No Lectivos

# HORARIO CURSO 2017 – 2018

Según lo expuesto en el proyecto de innovación “Juntos Avanzamos” validado en fecha (5 de abril de 2016), aprobado por el Consejo Escolar el día 16 de marzo de 2016, por el claustro de profesores el 14 de marzo de 2016 y por una amplia mayoría de padres y madres del Colegio el 22 de marzo de 2016, el horario para el curso 2017-2018 será de 9:00 a 14:00 horas, obligatorio para todos los alumnos. De 14:00 a 16:00 comedor y actividades lúdicas, de 16:00 a 17:00 talleres gratuitos y refuerzo educativo para los alumnos y de 17:00 a 18:00 actividades extraescolares. Este horario fue aprobado por el consejo escolar del 30 de junio de 2017, así como todas las actividades y programaciones para el curso escolar 2017/2018. Algunos aspectos de los horarios, tutorías fueron modificados en mayo de 2017 con apoyo de la inspección de innovación educativa de la DGA.

## -HORARIO EDUCACIÓN INFANTIL

	LUNES	MARTES	MIÉRCOLES	JUEVES	VIERNES
8:30–	APERTURA ANTICIPADA – ACOGIDA				
9:00–	HÁBITOS Y RUTINAS DE BIENVENIDA, ASAMBLEA				
10:15	TRABAJO INDIVIDUAL / GRUPO DEL PROYECTO. HÁBITOS DE TRABAJO.				
	HÁBITOS DE HIGIENE. RECREO 10:15–10:30.				
10:30–	LITERATURA INFANTIL. HÁBITOS DE TRABAJO CON RECURSOS TIC.				
12:30	RINCONES. PROYECTO.				
	RECREO 12:30–13:00				
13:00–	PSICOMOTRICIDAD	RELIGION/ VALORES	EDUCACION ARTÍSTICA	“Apadrinamos la lectura”	ACTIVIDADES COMPLEMENTARIAS
14:00	HÁBITOS DE RECOGIDA, ASEO Y DESPEDIDA				

**-HORARIO 3º, 4º, 5º Y 6º EDUCACIÓN PRIMARIA**

	<b>LUNES</b>	<b>MARTES</b>	<b>MIÉRCOLES</b>	<b>JUEVES</b>	<b>VIERNES</b>
<b>8:30– 9:00</b>	<b>APERTURA ANTICIPADA–ACOGIDA</b>				
<b>9:00– 9:45</b>	1ª Sesión	1ª Sesión	1ª Sesión	1ª Sesión	1ª Sesión
<b>9:45–10:30</b>	2ª Sesión	2ª Sesión	2ª Sesión	2ª Sesión	2ª Sesión
	<b>RECREO 10:30–10:50</b>				
<b>10:50–11:35</b>	3ª Sesión	3ª Sesión	3ª Sesión	3ª Sesión	3ª Sesión
<b>11:35–12:20</b>	4ª Sesión	4ª Sesión	4ª Sesión	4ª Sesión	4ª Sesión
	<b>RECREO 12:20 – 12:30</b>				
<b>12:30 – 13:15</b>	5ª Sesión	5ª Sesión	5ª Sesión	5ª Sesión	5ª Sesión
<b>13:15 – 14:00</b>	6ª Sesión	6ª Sesión	6ª Sesión	6ª Sesión	6ª Sesión

**-HORARIO 3º, 4º, 5º Y 6º EDUCACIÓN PRIMARIA**

	<b>LUNES</b>	<b>MARTES</b>	<b>MIÉRCOLES</b>	<b>JUEVES</b>	<b>VIERNES</b>
<b>8:30– 9:00</b>	<b>APERTURA ANTICIPADA–ACOGIDA</b>				
<b>9:00–9:45</b>	1ª Sesión	1ª Sesión	1ª Sesión	1ª Sesión	1ª Sesión
<b>9:45 – 10:30</b>	2ª Sesión	2ª Sesión	2ª Sesión	2ª Sesión	2ª Sesión
<b>10:30 – 11:15</b>	3ª Sesión	3ª Sesión	3ª Sesión	3ª Sesión	3ª Sesión
	<b>RECREO 11:15–11:45</b>				
<b>11:45–12:30</b>	4ª Sesión	4ª Sesión	4ª Sesión	4ª Sesión	4ª Sesión
<b>12:30–13:15</b>	5ª Sesión	5ª Sesión	5ª Sesión	5ª Sesión	5ª Sesión
<b>13:15–14:00</b>	6ª Sesión	6ª Sesión	6ª Sesión	6ª Sesión	6ª Sesión

**Cuadros modificados el 10 de mayo de 2017 en colaboración con la inspección de innovación educativa de la DGA.**

**DISTRIBUCIÓN HORARIA Y SEMANAL DE LOS TALLERES, REFUERZO, COMEDOR**

	LUNES	MARTES	MIÉRCOLES	JUEVES	VIERNES
15:00-16:00	COMEDOR	COMEDOR	COMEDOR	COMEDOR	COMEDOR
	AULA 1ºE.P				
16:00-17:00	AULA 1ºEP	TALLER AULA 3 AÑOS	TALLER AULA 3 AÑOS	TALLER AULA 3 AÑOS	TALLER AULA 3 AÑOS
	TALLER AULA 3 AÑOS				
	REFUERZO AULA 4 AÑOS	REFUERZO AULA 4 AÑOS	REFUERZO AULA 4 AÑOS	REFUERZO AULA 4 AÑOS	REFUERZO AULA 4 AÑOS

**HORARIO 1º Y 2º EDUCACIÓN PRIMARIA**

<b>MAÑANAS</b>	<b>LUNES</b>	<b>MARTES</b>	<b>MIÉRCOLES</b>	<b>JUEVES</b>	<b>VIERNES</b>
<b>8:30– 9:00</b>	<b>APERTURA ANTICIPADA – ACOGIDA</b>				
<b>9:00– 9:45</b>	<b>1ª Sesión</b>	<b>1ª Sesión</b>	<b>1ª Sesión</b>	<b>1ª Sesión</b>	<b>1ª Sesión</b>
<b>9:45–10:30</b>	<b>2ª Sesión</b>	<b>2ª Sesión</b>	<b>2ª Sesión</b>	<b>2ª Sesión</b>	<b>2ª Sesión</b>
	<b>RECREO 10:30–10:50</b>				
<b>10:50–11:35</b>	<b>3ª Sesión</b>	<b>3ª Sesión</b>	<b>3ª Sesión</b>	<b>3ª Sesión</b>	<b>3ª Sesión</b>
<b>11:35–12:20</b>	<b>4ª Sesión</b>	<b>4ª Sesión</b>	<b>4ª Sesión</b>	<b>4ª Sesión</b>	<b>4ª Sesión</b>
	<b>RECREO 12:20 – 12:30</b>				
<b>12:30 – 13:15</b>	<b>5ª Sesión</b>	<b>5ª Sesión</b>	<b>5ª Sesión</b>	<b>5ª Sesión</b>	<b>5ª Sesión</b>
<b>13:15 – 14:00</b>	<b>6ª Sesión</b>	<b>6ª Sesión</b>	<b>6ª Sesión</b>	<b>6ª Sesión</b>	<b>6ª Sesión</b>



TAC



Relación con el entorno



Emociones



Trabajo cooperativo

**HORARIO 3º, 4º, 5º Y 6º EDUCACIÓN PRIMARIA**

<b>MAÑANAS</b>	<b>LUNES</b>	<b>MARTES</b>	<b>MIÉRCOLES</b>	<b>JUEVES</b>	<b>VIERNES</b>
<b>8:30– 9:00</b>	<b>APERTURA ANTICIPADA–ACOGIDA</b>				
<b>9:00–9:45</b>	<b>1ª Sesión</b>	<b>1ª Sesión</b>	<b>1ª Sesión</b>	<b>1ª Sesión</b>	<b>1ª Sesión</b>
<b>9:45 – 10:30</b>	<b>2ª Sesión</b>	<b>2ª Sesión</b>	<b>2ª Sesión</b>	<b>2ª Sesión</b>	<b>2ª Sesión</b>
<b>10:30 – 11:15</b>	<b>3ª Sesión</b>	<b>3ª Sesión</b>	<b>3ª Sesión</b>	<b>3ª Sesión</b>	<b>3ª Sesión</b>
	<b>RECREO 11:15–11:45</b>				
<b>11:45–12:30</b>	<b>4ª Sesión</b>	<b>4ª Sesión</b>	<b>4ª Sesión</b>	<b>4ª Sesión</b>	<b>4ª Sesión</b>
<b>12:30–13:15</b>	<b>5ª Sesión</b>	<b>5ª Sesión</b>	<b>5ª Sesión</b>	<b>5ª Sesión</b>	<b>5ª Sesión</b>
<b>13:15–14:00</b>	<b>6ª Sesión</b>	<b>6ª Sesión</b>	<b>6ª Sesión</b>	<b>6ª Sesión</b>	<b>6ª Sesión</b>

## HORARIO SEMANAL EN MINUTOS POR ÁREAS Y CURSOS DE EDUCACIÓN PRIMARIA 2017/2018

	<b>1º</b>	<b>2º</b>	<b>3º</b>	<b>4º</b>	<b>5º</b>	<b>6º</b>
<b>Mates</b>	225 – 5 sesiones	225 – 5 sesiones	225 – 5 sesiones	225 – 5 sesiones	225 – 5 sesiones	225 – 5 sesiones
<b>Lengua</b>	270 – 6 sesiones	270 – 6 sesiones	270 – 6 sesiones	270 – 6 sesiones	270 – 6 sesiones	270 – 6 sesiones
<b>Naturales</b>	135 – 3 sesiones	135 – 3 sesiones	135 – 3 sesiones	135 – 3 sesiones	90 - 2 sesiones	90 - 2 sesiones
<b>Sociales</b>	90 – 2 sesiones	90 – 2 sesiones	90 - 2 sesiones	90 - 2 sesiones	90 – 2 sesiones	90 – 2 sesiones
<b>Inglés</b>	180 – 4 sesiones	180 – 4 sesiones	180 – 4 sesiones	180 – 4 sesiones	180 – 4 sesiones	180 – 4 sesiones
<b>EF</b>	180 – 4 sesiones	180 – 4 sesiones	180 – 4 sesiones	180 – 4 sesiones	135 – 3 sesiones	135 – 3 sesiones
<b>Rel. Val</b>	90 – 2 sesión	90 – 2 sesión	90 – 2 sesión	90 – 2 sesión	90 – 2 sesión	90 – 2 sesión
<b>E. Art</b>	135 – 3 sesiones	135 – 3 sesiones	135 – 3 sesiones	135 – 3 sesiones	135 – 3 sesiones	135 – 3 sesiones
<b>Francés</b>					90 – 2 sesiones	90 – 2 sesiones
<b>Tutoría</b>	45 – 1 sesión	45 – 1 sesión	45 – 1 sesión	45 – 1 sesión	45 – 1 sesión	45 – 1 sesión
<b>Recreo</b>	100/50 – 10 sesiones	100/50 – 10 sesiones	150 – 5 sesiones	150 – 5 sesiones	150 – 5 sesiones	150 – 5 sesiones
	1500	1500	1500	1500	1500	1500



# TALLERES DE 16:00 A 17:00 H

<u>profesor</u>	LUNES	MARTES	MIERCOLES	JUEVES	VIERNES
JUDIT MARÍA C.					ACTIVIDADES – JUEGOS COOPERATIVOS
M. JOSÉ MARCOS		CONOZCO MI CIUDAD			
BLANCA BEA	DRAMATIZACIÓN Y JUEGOS DE MESA				
MARÍA SILVIA R.				BAILES Y DANZAS	
LALI J. CARLOS			TALLER AUDIOVISUAL Y JUEGOS CREATIVOS		

GRUPO 1: ALUMNOS DE EI Y 1º Y 2º DE EP (DEPENDE DEL Nº DE PARTICIPANTES).

GRUPO 2: ALUMNOS DE 3º A 6º DE EP (DEPENDE DEL Nº DE PARTICIPANTES).

**Lunes - Dramatización y juegos de mesa:** Para potenciar la cooperación convivencia y solidaridad entre todos los alumnos.

**Martes - conozco mi ciudad:** Para fomentar el conocimiento, respeto y cuidado del entorno natural de las principales instituciones y pautas de comportamiento social.

**Miércoles - Taller audiovisual y Juegos creativos:** Juegos y cuentos interactivos, creación de historias audiovisuales, confección de decorados...

**Jueves - Bailes y Danzas:** Canciones de repertorio popular infantil. Despertar la sensibilidad musical de los niños con un aprendizaje lúdico y socializador.

**Viernes - Actividades y Juegos cooperativos:** promover actitudes de sensibilización, cooperación, comunicación, convivencia y solidaridad, facilitar la participación de todos.

**REFUERZO GRATUITO :** MARTES – MIÉRCOLES - JUEVES DE 16H A 17H

<b>SEPTIEMBRE</b>	Plan de frutas. Parte del curso de la Unión Europea. Recreos musicales 1er miércoles de cada mes.	Días 25 al 29 - evaluación inicial.
<b>OCTUBRE</b>	Miércoles 25 - Plan director de la subdelegación del gobierno sobre acoso escolar e internet (9:30h).	Viernes 27–Castañada y visita a la biblioteca.
<b>NOVIEMBRE</b>	Viernes 10 - zumba solidaria en beneficio de Cáritas y Cruz Roja Monzón. Viernes 17 –Visita a la escuela de Folklore de Monzón (1º y 2º EP).	Viernes 24 – Excursión a Valle de Tena (Cuniacha, Pantano de Lanuza, Sallent de Gállego). Castillo de Loarre. Monasterios de San Juan de la Peña. Santa Cruz de la Serós. Jaca.
<b>DICIEMBRE</b>	Martes 5 – juzgados, constitución Viernes 15–Odontólogo(1º, 2º - 9:30, 3º, 4º - 10:00, 5º, 6º - 10:30) Puertas abiertas. Sábado 16 - Visita a la ermita de la alegría. Construcción del Belén.	Lunes 18 – Visita residencias “Torrefuentes” y “Riosol”. Villancicos, teatro. Martes 19 – Visita al Belén. Viernes 22 – Festival Navidad
<b>ENERO</b>	Días 16 al 19 – Aula bici. Martes 16 – Teórica 3º y 4º (9h–10h) 5º y 6º taller de bicicletas (de 10h-11h).	Miércoles 17 - Práctica 3º (9h-10h) y 4º (10h-11h) en patio o parque. Jueves 18 – 5º Paseo en bici. Viernes 19 – 6º Paseo en bici. Martes 30 – Paz
<b>FEBRERO</b>	Viernes 9 – Protección civil (primeros auxilios). Sin fecha – Pleno en el ayuntamiento de Monzón.	Miércoles 14– excursiónDinópolis. Ed.Inf - Aren (centro interpretación) Jueves 15- Carnavales.
<b>MARZO</b>	Miércoles 7 - Eroski 5º Miércoles 14 - Agencia tributaria 5º. Miércoles 21 - Circuito de tráfico... Policía local. 1º,2º 9h-10h. 3º,4º 10h-11h. 5º,6º 11h-12h. Ed.I 12h-13h.	Sábado 24 – Visita a los Sotos, Pinzana, campo de Rugby. Comida de familias. Miércoles 28 - Puertas abiertas
<b>ABRIL</b>	Miércoles 18 – Concurso ortografía Jueves 19/Viernes 20 – Animación a la lectura, cuentacuentos.	
<b>MAYO</b>	Miércoles 2 - Puertas abiertas Viernes 4 – XXVIII Olimpiada Miercoles 16 – Excursión a la Saira (Almacellas).	Viernes 25 – Cena convivencia Martes 29 – Excursión 1º y 2º a Alpicat (Lérida). Miércoles 30 – Teatro madres
<b>JUNIO</b>	Viernes 1 – Desayuno saludable 1€ Viernes 15 – excursión Aquópolis	Martes 19 - Festival fin de curso Miércoles 20 – Hinchables, teatro, juegos...

A estas actividades deberemos añadir, a lo largo del curso, las que programemos juntamente con distintas instituciones como ayuntamiento, consejo escolar municipal, ecologistas en Acción, Diputación provincial, la Caixa y otras entidades.

## **ACTIVIDADES 2017-2018**

### **Objetivos generales del centro para el curso** **2017-2018**

#### **-Conclusiones y propuestas de mejora**

Este curso continuaremos con el Proyecto de Innovación: “JUNTOS AVANZAMOS” elaborado en nuestro Centro según la ORDEN ECD/63/2016, de 16 de febrero por la que se regula la implantación de Proyectos educativos de organización de tiempos escolares en centros de educación infantil y primaria de la comunidad Autónoma de Aragón y sostenidos con fondos públicos.

Se aprobó por el Consejo Escolar el 25 de febrero de 2016 y posteriormente por las madres y padres de los alumnos del Colegio Minte.

Por todo ello los objetivos del Colegio Minte para el curso 2017-2018 están dispuestos y modificados según las evaluaciones que se han realizado a lo largo del curso pasado.

1. Implantar una serie de proyectos de innovación que requieren un cambio en el proceso de enseñanza–aprendizaje y en la organización de los Tiempos Escolares.
2. Trabajar la educación transversal. Además de los contenidos propios de las áreas desarrollamos en todos los temas la educación ambiental, la educación para la paz, la educación del consumidor, la educación vial, la educación para la igualdad de oportunidades entre sexos, la educación para la salud, la educación en la sexualidad, la educación cívica y moral e incrementar el protagonismo de las familias en el funcionamiento del Centro escolar.

3. Priorizar y trabajar la suma de capacidades que suponen las inteligencias múltiples para desarrollar las potencialidades de los alumnos y globalizar los contenidos y los aprendizajes.
4. Relacionar tiempos, espacios y recursos materiales y humanos a las necesidades y exigencias del proyecto de innovación “Juntos Avanzamos” para optimizar la labor educativa y organizativa.
5. Adecuar los recursos digitales del Centro y el uso de las tecnologías individuales de los alumnos que les aporten información y comunicación en su trabajo, en el ocio...
6. Crear un profesorado activo y abierto a la innovación y al perfeccionamiento a través del Plan de Formación del Centro.
7. Mejorar el plan de atención a la diversidad, preparando un programa de apoyo que incluya la detección de dificultades de aprendizaje y alumnos con altas capacidades y las actuaciones individuales y grupales con los mismos: metodología, adecuación de espacios, evaluación. Adecuación de espacios, evaluación...
8. Aplicar el Plan de Convivencia para aumentar las habilidades sociales, mejorar la adaptación escolar y familiar y en definitiva que la Comunidad Educativa tenga una relación de armonía entre todos.
9. Priorizar los proyectos de trabajo cooperativo que nos llevan a un aprendizaje significativo, que es una forma eficaz de enseñar a aprender a partir de una relación activa con el entorno. Manipulando, experimentando, preguntando, ensayando
10. Potenciar la competencia lingüística con programas como el Plan Lector del Centro –lecturas internivel, cuentacuentos por parte de los padres, teatro de padres, profesores y alumnos, concursos de ortografía, recitales de poemas, presentaciones orales... Proyecto “Leer juntos”.
11. Evaluar los objetivos alcanzados individualmente y por equipos y el propio proyecto con sus distintos aspectos.

# Proyecto cooperativo

Partimos de situaciones reales, del entorno del alumno. Planteamos estrategias de aprendizaje activo, observación, exploración, experimentación, búsqueda de información, comunicación de resultados.

Carácter globalizador e interdisciplinar, fomentamos el trabajo en equipos y la autonomía. Para mejorar los proyectos se evalúan los procesos.

-Educación para la igualdad de oportunidades entre sexos.

-Educación en la sexualidad.

-Inteligencia musical.

-Educación corpóreo-cinestésica (movimiento)

-Educación interpersonal

-Educación emocional (habilidades de vida, autogestión)

-Inteligencias múltiples:

- **Lingüística**: emplear de manera eficaz y adecuada el lenguaje oral y escrito y aprender con facilidad otras lenguas.
- **Lógico-matemática**: utilizar el razonamiento inductivo y deductivo para establecer relaciones y patrones lógicos, trabajar con números, realizar cálculos y resolver problemas.
- **Espacial**: crear imágenes visuales, orientarse en el espacio, representar gráficamente las ideas y mostrar sensibilidad al color, la forma, la figura y sus interrelaciones.
- **Naturalista**: identificar y clasificar elementos artificiales y naturales del entorno y del medio ambiente, así como las interacciones que se establecen entre ellos. Habilidades de observación, experimentación y análisis.
- **Musical**: percibir, distinguir, transformar y expresar el ritmo, el timbre y el tono de los sonidos musicales. Aprender a interpretar el lenguaje musical.
- **Corporal**: usar el propio cuerpo para realizar actividades, expresar ideas y sentimientos y resolver problemas. Habilidades de coordinación, equilibrio, destreza, fuerza, flexibilidad y velocidad.

- **Interpersonal**: reconocer y responder adecuadamente a los estados emocionales de los demás, de trabajar en grupo de manera eficaz y de resolver adecuadamente los conflictos.
- **Intrapersonal**: reconocerse a uno mismo y actuar consecuentemente. Desarrollar habilidades de organización y autodisciplina para alcanzar metas.

### **-Programas:**

- Zumba
- Carrera solidaria/zumba
- Lectores
- Castañada (en la calle)
- Halloween (en la calle)
- Olimpiada XXVII
- Cena convivencia – “Longanizada”
- Mercadillo de libros y objetos, en el patio (una vez por trimestre – 6º E.P)
- Circuito tráfico Policía Local
- Internet: cada día un alumno encargado, responsable uso, manejo del ordenador para resolver problemas, preguntas de alumnos o profesor. Posible tutor.
- Radio: de 4 a 5 tarde (Bea, Blanca)

### **-Objetivos**

- Reforzar las competencias: lingüística, matemática, científica y tecnológica, digital, aprender a aprender, iniciativa y emprendimiento (transformar las ideas en actos), social y cívica (vida social, resolver conflictos) y conciencia y expresión cultural (expresión creativa y con música, literatura, artes escénicas –teatro- y artes plásticas).
- Mejorar la inclusión educativa, todo el alumnado participa de igual forma.
- Valorar el trabajo, la responsabilidad individual.
- Resolver problemas y buscar soluciones, el uso de TIC
- Implicar a las familias en el proceso educativo.
- Desarrollar las inteligencias múltiples:
  - Lingüística: informes, entrevistas...
  - Lógico-matemática: comparar, clasificar, razonar...
  - Espacial: seleccionar, diseñar, crear...
  - Naturalista: analizar y extraer conclusiones, buscar....
  - Musical: crear, seleccionar, incluir audios, melodías...
  - Corporal: teatralizar, manipular...
  - Interpersonal: participar cooperando y ser responsable.
  - Intrapersonal: planificar, mejorar, relacionar...

## **-Características:**

Partimos de situaciones reales, del entorno.

Recuperamos conocimientos previos.

Planteamos estrategias de aprendizaje activo: observación, experimentación, búsqueda, socialización

Tienen carácter globalizador e interdisciplinar.

Nos ayuda a aprender mejor el trabajo con otros, la utilización de las TIC.

Evaluar los objetivos alcanzados individualmente, los de grupo y los del propio trabajo o actividad.

# **PROYECTO EMOCIONARIO**

## **-Objetivos**

- Adquirir mejor conocimiento de las propias emociones.
- Identificar las emociones de los demás.
- Desarrollar la habilidad de controlar las propias emociones.
- Prevenir los efectos perjudiciales de las emociones negativas.
- Desarrollar la habilidad de automotivarse.
- Adoptar una actitud positiva ante la vida.
- Desarrollar la habilidad de generar emociones positivas.
- Control, estrés..., ser feliz, sentido del humor...

## **-Efectos**

- Aumento de las habilidades sociales.
- Mejora de la autoestima.
- Disminución de violencia y agresiones.
- Mejor adaptación escolar, social y familiar.
- Disminución de la ansiedad y el estrés.
- Disminución de los desórdenes relacionados con la comida.

## **-Contenidos**

- Dinámica de grupos: líder, coordinar...
- Negociar conflictos: prevenir, solucionar conflictos, hacer de mediador.
- Conexión personal: encuentros amigos, familiares, laborales...
- Análisis social: detectar sentimientos, preocupaciones... de los demás, mantener buenas relaciones.

Educación para la paz.

Educación cívica y moral.

Educación emocional (autogestión, bienestar).

-Presentación de una emoción mediante cuentos, audiovisuales...



## **-Trabajos**

- Delegados de curso y mediadores con funciones claras en 3º, 4º, 5º y 6º.
- Un ordenador manejado por un niño, si precisa ayuda de otro alumno para resolver dudas, ver, oír, resolver...
- Participación de familia en la dinámica de clase (concretar en cada aula y llevar a cabo).

## **-Programas**

- Jornadas de la PAZ.
- Plan director para la convivencia de Centros Educativos.
- Recreos musicales.

# **PROYECTO: “NUESTRO ENTORNO: CONOCEMOS NUESTRA LOCALIDAD”**

## **-Educación ambiental**

Educación naturalista.

Conocimiento de nuestra ciudad: calles, parques, asociaciones, instituciones, comercios.

## **-Programas**

- Visita y trabajo con Agencia Tributaria (HU y MZN)
- Escuela de Alimentación Eroski.
- Talleres medioambientales – Ecologistas en acción.
- Comarca Cinca Medio (actividades varias).
- O.N.C.E (baloncesto silla ruedas, perros guía...)
- “Aula Bici” con Sergio Pérez.
- Concursos de Educación Vial – D.G.T
- “Conoce la Naturaleza Pirenaica (Ainsa, Boltaña).
- Concurso CEHIMO
- Concurso “ARTERÍA”
- Actividades conservatorio Miguel Fleta
- Proyecto: el castillo de Monzón. El.
- Visitar plaza mayor, plaza conservatorio.
- 1er día especial, zumba.

- Panadería, frutería, pescadería...
- Desayunos saludables.
- Protección civil (primeros auxilios...)
- Farmacia Estibaliz (alimentación, alergias, cuidados de la piel, piojos...)
- Odontólogo: Raluy, azúcar, chuches, higiene bucal...
- Cómo funciona un hotel, tienda de barrio, un banco, un restaurante, Colegio, taller, centro de salud, juzgado.

## **-Lugares a visitar**

- Calles
- Plazas
- Parques
- Asociaciones
- Instituciones (ayuntamiento, hacienda, juzgados...)
  - Ayuntamiento (potabilizadora, nave servicios, secciones urbanismo, cultura...)
  - Asistencia a pleno municipal.
  - Hacienda: visita de la Agencia Tributaria.
  - Juzgados: visita de juzgados 7 de diciembre.
  - Centro cívico.
- Hotel Masmonzón
- Bancos y Cajas de ahorro
- Supermercado, panadería...
- Centro de salud
- Tienda de barrio
- Restaurante

- Taller de mecánica...
- Oficina de Turismo, agencias de viajes...
- Guardia Civil
- Protección Civil (primeros auxilios...)

## Apadrinamos la lectura

Inteligencia lingüístico-verbal: emplear de manera eficaz y adecuada el lenguaje oral y escrito y aprender con facilidad otros lenguajes o elaborar informes, escribir un trabajo, hacer una entrevista, exponer resultados, leer en voz alta, teatro, dramatizar.

### -Programas

- Jornada de la PAZ, poemas, canciones...
- “Leer juntos”
- Trabajos de libros de lectura
- Teatro padres, alumnos y maestros
- Concursos: ortografía, poemas...

### -Actividades complementarias

- Lectura internivel: alumnos de 2º a 6º a clases de EI y 1º EP. Lectura, poesía, leyenda, teatro.
- AMPA cuentacuentos en biblioteca municipal.
- Cuentacuentos en el aula-padres. Semana animación lectura.
- Teatro padres, madres, alumnos...
- Concurso ortografía (nuevo formato).
- Recital poesías (nuevo formato) con padres, dramatización...
- Trabajos de investigación sobre libros de lectura y realización de fichas.
- **Libros 3º:**
  - El estanque de los patos pobres
  - Ozzie and summersun
- **Libros 4º:**
  - AguTrot
  - La bicicleta es mía
  - C.C goesto India
  -

- **Libros 5º:**
  - Sopa de Europa
  - El fantasma del profesor de matemáticas
  - Dioses y héroes de la mitología griega
  - The chat room.
- **Libros 6º:**
  - Historias secretas del espacio
  - La chica que patina y el tonto que la quiere
  - El Lazarillo contado a los niños
  - The rock pool

## Aprendizaje cooperativo y experimental

- Aprendizajes por descubrimiento. Crear actividades. Coherencia entre actividades y competencias.
- Instrumentos de evaluación, además de controles escritos, registros, anecdóticos.

## -Metodología

- Vivenciar nociones abstractas del currículo en la realidad (observación experimentación).
- Protagonismo de las familias en clase.
- Trabajos en equipo con distribución de tareas entre componentes.
  - Abrir a las familias el trabajo del proyecto. Actividades por grupos, primeros auxilios, dinámica de grupos, mejora de conflictos, autoestima...
  - **Roles:**
    - Coordinador: dirige, anima, comprueba...
    - Secretario: recuerda, recoge...
    - Portavoz: presenta, responde...
    - Árbitro: vigila, supervisa...
- Un ordenador, cada semana un alumno lo maneja.
- Alumnos de cursos superiores tutelan a los de cursos inferiores.
- Trabajos cooperativos: división del trabajo, solidaridad, funciones de cada alumno.
- Trasladar el aula a los espacios naturales de la calle, espacios institucionales, asociaciones, colectivos (teatro grupos, peñas)

- Agrupamientos flexibles con actividades transversales en el aula entre cursos y de todo el Centro (proyectos entre varios cursos..., cooperativos por áreas, materias...)
- Planificación con AMPA de actividades conjuntas.
- Proyectos entre familias de curso con sus hijos (juegos, concursos, salidas...).

Además del trabajo propuesto por el profesor, contamos con la colaboración del AMPA que organizan diversas actividades en periodo lectivo para que el aprendizaje sea más significativo.

	<b>ACTIVIDADES COORDINADAS POR EL AMPA Y EL COLEGIO</b>
OCTUBRE	Castañada y Halloween con dramatización.
NOVIEMBRE	Taller de sexualidad en 6º. "Yo me dedico a..." (Un familiar explica su profesión en el aula).
DICIEMBRE	-Composición del Belén Navideño. -Revista del Colegio "Cosas de Casa". -Festival de Navidad: Regalos y decorados. -Visita excursión ermita de la Alegría. Construcción de un Belén.
ENERO	Taller de costura en 6º.
FEBRERO	Gymkhana, Carnaval y merienda.
MARZO	Cuentacuentos en Biblioteca municipal, Circuito de tráfico (Policía local) y excursión en los Sotos, Pinzana, campo de Rugby, comida...
ABRIL	Excursión de alumnos/as, madres, padres.  Cuentacuentos en las aulas.
MAYO	Cena Convivencia de puertas abiertas.  Olimpiada XXVIII del colegio.  Teatro de padres, madres, abuelos, abuelas, alumnos/as, profesores/as.
JUNIO	Revista de nuestro Colegio "Cosas de Casa". Fin de curso.  Orlas alumnos de 6º  Festival de Fin de Curso

## Periodo no lectivo

TARDES	ED.INFANTIL	ED.PRIMARIA
14:00– 14:30	COMEDOR	COMEDOR
14:30– 15:00	COMEDOR	COMEDOR
15:00– 16:00	COMEDOR/EXTRAESCOLARES	COMEDOR/EXTRAESCOLARES
16:00– 17:00	EXTRAESCOLARES GRATUITAS . REFUERZO EDUC.	EXTRAESCOLARES GRATUITAS . REFUERZO EDUC.
17:00– 18:00	EXTRAESCOLARESNO GRATUITAS	EXTRAESCOLARESNO GRATUITAS

### 4.2. Planificación de las actividades de atención a la diversidad y su desarrollo en el centro.

La atención a la diversidad se intentará abordar siempre desde un marco lo más normalizado posible. En un primer momento el tutor adoptará en el aula las medidas necesarias para responder a la diversidad de necesidades e intereses de sus alumnos (mediante la flexibilización de metodología de acceso al currículo y el Plan de Acción Tutorial). Una de las estrategias que se van a tomar es el aprendizaje cooperativo, que permite a cada alumno desarrollar sus capacidades según sus potencialidades, favoreciendo la ayuda entre iguales.

Si esta primera medida no fuera efectiva, se realizarán actividades de refuerzo educativo:

- o En Educación Infantil los refuerzos se realizarán siempre dentro del aula en grupo homogéneo y en caso de una necesidad de trabajo específico, de forma individual
- o En el Primer Ciclo de Educación Primaria se realizarán refuerzos dentro del aula y en casos de actividades que requieran mayor individualización o que sean diferentes al resto del grupo-clase se realizarán fuera del aula.
- o En el Segundo y Tercer Ciclo de Educación Primaria en el caso de los alumnos con un desfase curricular, se reforzarán aprendizajes fuera del aula en grupos homogéneos.

Se procurará que los alumnos que precisen de apoyo educativo lo reciban siempre por el mismo profesor para cada área reforzada.

Se procurará que se lleven a cabo el refuerzo educativo fuera del aula en las Áreas de Lengua y Matemáticas; en caso de que no fuera posible se haría en otras como inglés, Ciencias Sociales o Ciencias Naturales. Nunca en áreas como Educación Artística o Educación Física en la que los alumnos con ciertas dificultades están más integrados en las actividades y en el aula.

En caso de que el alumno presente dificultades importantes para la consecución de los objetivos generales, el profesor tutor se comunicará con el orientador (después de informar a los padres o tutores) para la detección temprana de las dificultades, para intervenir de la forma más adecuada y favorecer así su desarrollo máximo de talentos, competencias, capacidades y su crecimiento personal.

# **HORARIO TUTORÍAS**

Los tutores de los alumnos dedicarán una hora a la semana para entrevistarse con los padres.

**El 3 años, 4 años, 5 años:** miércoles de 17:00-18:00

**EP 1º,2º,6º:** miércoles de 17:00-18:00

**EP 3º,4º Y 5º:** lunes de 17:00- 18:00

**Dirección:** todos los días en horario a convenir.

Estos horarios podrán cambiar según petición de los padres.



# REUNIONES DE CLAUSTRO

Se realizará una reunión ordinaria **cada 15 días** del 4 de septiembre al 30 de junio y todas las extraordinarias que dicten las necesidades del centro. El horario será los lunes o martes a partir de las **14 horas**. Actuará como **secretaria del claustro la profesora M<sup>a</sup> José Medina**.

Serán además de las dos mencionadas las siguientes: 4 y 18 de septiembre, 9 y 23 de octubre, 6 y 20 de noviembre, 11 de diciembre, 8 y 22 de enero, 5 y 19 de febrero, 5 y 19 de marzo, 9 y 24 de abril, 7 y 21 de mayo, 4, 18 y 25 de junio, más los extraordinarios.

Cada profesor aportará al claustro ideas para mejorar su labor académica, así como una evaluación de las actividades realizadas en su labor docente individual como las compartidas con otros cursos, compañeros, instituciones...

Para todo ello deberá traer a los claustros una libreta donde anotará todas las incidencias y aspectos que se traten en el claustro.

## **COORDINACIÓN DE ÁREAS**

1.- La reunión del área debe ser OPERATIVA, ÚTIL y VINCULANTE.

Los acuerdos DEBEN llevarse al aula.

### **2.- Funciones de la coordinación de Área**

-Establecer los objetivos generales de Área.

-Seleccionar contenidos. Revisar temporalizaciones.

-Estudiar, discutir y establecer las metodologías básicas adaptándolas a cada nivel y al Proyecto Educativo de Organización de tiempos escolares “Juntos avanzamos”

-Estudiar los recursos materiales utilizables y sus posibilidades, puesta en práctica.

-Revisar los criterios y sistemas de evaluación.

-Establecer directrices para la proacción y recuperación

### **3.- El coordinador de Área levantará acta de lo tratado y pasará copia a los demás componentes del área.**

-Blanca: Coord. Área NATURALES (1-9/9-1)

-Lali: Coord. Eq. Didact.1, secretaria. CIFE.

-Silvia. Coord. Área EDUCACIÓN ARTÍSTICA (4-9)

-Beatriz: Coord. Área INGLÉS - Coord. Eq. Didact.3 (5-9/11-1)

-Alberto: Coord. Área MATES (6-9/8-1)

-Juan Carlos: Coord. Área LENGUA (8-9/16-1)

-María C.: Orientadora EI, EP (16-9) - VALORES (1-9/9-1)

-Beatriz: Coord. RELIGIÓN (1-9/9-1)

-Marcos: Coord. EDUCACIÓN FÍSICA (4-9/10-1) - Coord. Eq. Didact. 2 (5-9/11-1)

-Andrés De La Llana: Coord. Área Sociales (4/9/10-11)

# Coordinación de equipos didácticos

## -Funciones

- Materiales de los alumnos.
- Formatos para la presentación de trabajos.
- Uso de espacios comunes.
- Agrupamientos por actividades...
- Aspectos metodológicos.
- Fijar los CRITERIOS para las entrevistas con los padres.
- Buscar actuaciones tutoriales: diagnóstico y seguimiento de alumnos, necesidades educativas...

## -Temporalización

Una vez al mes y al final de cada evaluación para arbitrar posibles actuaciones en relación con los resultados de los alumnos.

Los coordinadores recordaran las fechas de las reuniones a los distintos profesores.

Las fechas son:

- |                             |  |
|-----------------------------|--|
| 1ª reunión 2 de octubre.    | Sesión de análisis de evaluación inicial e informes. |
| 2ª reunión 20 de diciembre. | Sesión de evaluación 15-19 de diciembre.             |
| 3ª reunión 21 de marzo.     | Sesión de evaluación 16-19 de marzo.                 |
| 4ª reunión 14 de junio.     | Sesión de evaluación 11-13 de junio.                 |

Las calificaciones provisionales deben estar en posesión de los profesores tutores dos días antes de la sesión de evaluación.

- Equipo didáctico 0 – Tutores: 1, 2, 3, 4, 5 años y dirección. Coord: Judit
- Equipo didáctico 1 – Tutores: 4 años, 1º y 2º EP, dirección. Coord: Lali
- Equipo didáctico 2 – Tutores: 2º,3º y 4º EP, dirección. Coord: Marcos
- Equipo didáctico 3 – Tutores: 4º,5º y 6º EP, dirección. Coord: Beatriz

En la reunión del 3 de octubre se analizará la evaluación inicial, que se habrá realizado con anterioridad en los distintos cursos del 25 al 29 de septiembre.

# **Coordinación de equipos didácticos**

A todos los equipos se añadirá además de los tutores mencionados María Cavero, que, por realizar las tareas de orientadora, junto con el director, supervisará todas las actas de reuniones que se celebrarán una vez al mes y asistirán sobre todo a las posteriores a las evaluaciones para participar y tomar decisiones en relación con las necesidades de atención a la diversidad, apoyos, refuerzos...

## **PROFESORES, TUTORES, ÁREAS**

- DIRECCIÓN: JUAN JOSÉ LANUZA LANUZA
- EDUCACIÓN INFANTIL 1º: JUDIT PANO MONLEÓN
- EDUCACIÓN INFANTIL 2º: MARIA JOSÉ MEDINA BLANCO
- EDUCACIÓN INFANTIL 3º: MARÍA ROSICO BARDAJÍ
- EDUCACIÓN PRIMARIA 1º: BLANCA RAMI LANAU
- EDUCACIÓN PRIMARIA 2º: M<sup>a</sup> EULALIA MATEOS PARICIO
- EDUCACIÓN PRIMARIA 3º: ANDRÉS DE LA LLANA GARCÍA
- EDUCACIÓN PRIMARIA 4º: MARCOS MONTER SOLANS
- EDUCACIÓN PRIMARIA 5º: BEATRIZ PASCUAL LASÚS
- EDUCACIÓN PRIMARIA 6º: JUAN CARLOS GIMÉNEZ VIVÁN

-COORDINADORA DE FORMACIÓN DEL PROFESORADO EN CIFE (Centro de Innovación y Formación Educativa): M<sup>a</sup> EULALIA MATEOS PARICIO

-ORIENTADORA DE EDUCACIÓN PRIMARIA Y EDUCACIÓN INFANTIL: MARÍA CAVERO SIN

## PROFESORES QUE IMPARTEN LAS DISTINTAS ÁREAS

LENGUA	MATES	NATURALES	SOCIALES	EF	EA	INGLÉS	RELIGIÓN	VALORES	FRANCÉS
LALI 2º	ALBERTO 3º, 5º, 6º	JUAN CARLOS 5º, 6º	BLANCA 1º	ALBERTO 6º	BLANCA 1º - 1 ses	BEA 4º, 5º, 6º	LALI 2º	MARÍA CAVERO 1º, 2º	MARÍA CAVERO 5º Y 6º
BLANCA 1º	MARCOS 4º	BLANCA 1º	LALI 2º	MARCOS 1º, 2º, 3º, 4º	LALI 2º - 1 ses	ANDRÉS 1º, 2º, 3º	BEA 4º, 5º	JUAN CARLOS 4º, 5º, 6º	
BEA 5º	BLANCA 1º	LALI 2º	ANDRÉS 3º	JUANJO 5º	SILVIA 3º, 4º, 5º, 6º // 1º, 2º - 2 ses	SILVIA El 3, 4 y 5 años	ALBERTO 6º	ANDRÉS 3º	
JUAN CARLOS 6º	LALI 2º	MARCOS 4º	JUANJO 4º				BLANCA 1º, 3º		
JUANJO 4º		ANDRÉS 3º	JUAN CARLOS 5º, 6º						
ANDRÉS 3º									

# PROFESORES POR ÁREAS Y SESIONES

	TUTORÍA	LENGUA	MATES	NATURALES	SOCIALES	EF	EA	LENG.EXTR (ING 1-FR 2)	RELIGIÓN	VALORES
<b>BLANCA</b>	1º 1ses	1º 6 ses	1º 5 ses	1º 3 ses	1º 2ses		1º 1 ses		1º y 3º 4 ses	
<b>LALI</b>	2º 1 ses	2º 6 ses	2º 5 ses	2º 3 ses	2º 2ses		2º 1 ses		2º 2 ses	
<b>SILVIA</b>							16 ses	1 – El 3, 4, 5 6 ses		
<b>BEA</b>	5º 1 ses	5º 6 ses						1-4º, 5º,6º 12 ses	4º y 5º 4 ses	
<b>ALBERTO</b>			3º,5º,6º 15 ses			6º 3 ses			6º 2 ses	
<b>JUAN CARLOS</b>	6º 1ses	6º 6 ses		5º y 6º 4 ses	5º y 6º 4 ses					4º, 5º, 6º 6 ses
<b>MARÍA C</b>	ORIENT. 5 ses					3 ses Psicomotr.		2- 5º Y 6º 4 ses		1º y 2º 4 ses
<b>MARCOS MONTER</b>	4º 1 ses		4º 5 ses	4º 2 ses		1º,2º, 3º,4º 16 ses				
<b>ANDRÉS</b>	3º 1 ses	3º 6 ses		3º 3 ses	3º 2 ses			1º, 2º, 3º 12 ses		3º 2 ses
<b>JUANJO</b>		4º 6 ses			4º 2 ses	5º 3 ses				

-Blanca: 22 ses = 16,5h

-Lali: 20 ses = 15h

-Silvia: 22 ses = 16'5h

-Bea: 23 ses = 17'25h

-Alberto: 20 ses = 15h

-María C: 16 ses = 12h

-Marcos: 24 ses = 18h

ANDRÉS: 26 ses = 19'5h

-Juanjo: 11 ses = 8'25h

-Juan Carlos: 21 ses = 15'25h

## REUNIONES DE CURSO

La primera reunión del curso será convocada por el tutor correspondiente por escrito a todos los padres de cada nivel. En ella se informara de los planteamientos y los objetivos pedagógicos (proyecto de innovación “Juntos Avanzamos”). Se dará un repaso a las distintas áreas y a los criterios de evaluación y a la metodología a utilizar. El objetivo principal de esta convocatoria es sentar las bases para una relación familia-tutor durante el curso y situar a los padres respecto al nivel que están sus hijos. El profesor tutor hará lo posible para que la reunión sea motivante para los padres con todo tipo de sugerencias y maneras de participar de los mismos en el proceso educativo de sus hijos.

## CALENDARIO DE REUNIONES

	PRIMERA	SEGUNDA	TERCERA
EDUCACIÓN INFANTIL	5 Y 13 DE SEPTIEMBRE	10 DE ENERO	13 DE JUNIO
PRIMERO PRIMARIA	11 DE SEPTIEMBRE	10 DE ENERO	22 DE JUNIO
SEGUNDO PRIMARIA	12 DE SEPTIEMBRE	11 DE ENERO	22 DE JUNIO
TERCERO PRIMARIA	13 DE SEPTIEMBRE	12 DE ENERO	22 DE JUNIO
CUARTO PRIMARIA	13 DE SEPTIEMBRE	16 DE ENERO	22 DE JUNIO
QUINTO PRIMARIA	14 DE SEPTIEMBRE	17 DE ENERO	22 DE JUNIO
SEXTO PRIMARIA	15 DE SEPTIEMBRE	18 DE ENERO	25 DE JUNIO

## **Protocolo a seguir en las reuniones de evaluación.**

1. Lectura de los acuerdos adoptados en la sesión de evaluación anterior, según ORDEN de 21 de diciembre de 2015.
  
2. Análisis individualizado de cada alumno/a
  - a. Valoración general
  - b. Estándares que no alcanza
  - c. Medidas que se van a adoptar
  
3. Valoración general de los resultados
  
4. Valoración general del grupo
  
5. Medidas grupales a adoptar
  
6. Conclusiones finales
  - Evaluación inicial: septiembre
  - 1ª evaluación: 15-18 de diciembre
  - 2ª evaluación: 16-19 de marzo
  - 3ª evaluación y final: 11-13 de junio

**LAS NOTAS DE CADA ÁREA HAN DE ESTAR EN PODER DE CADA TUTOR DOS DÍAS ANTES DE LA FECHA DE EVALUACIÓN, COMO SE SEÑALA ARRIBA, Y ASÍ PODER REALIZAR CORRECTAMENTE EL PROTOCOLO MARCADO AL COMIENZO DE PÁGINA.**



# LA ORIENTACIÓN EDUCATIVA Y LA FUNCIÓN TUTORIAL

## Características:

- Orientación como proceso dinámico integrado en la actividad educativa, presente en todas las actividades del centro. EL profesor/a no puede prescindir de las características psicológicas, familiares y sociales del alumno, de sus intereses, necesidades, de la relación que establece con sus alumnos...
- Organizada en forma sistemática a lo largo del sistema educativo. Se inicia al principio del proceso escolar y no se interrumpe hasta terminar el niño con su formación.
- Como objetivo último está la orientación del alumno. Los orientadores son los profesionales más adecuados para conocer la visión personalizadora del alumno en cuanto a gustos e inquietudes.
- Para el buen funcionamiento de la orientación debe hacer una fluida relación entre los profesores/as del curso, el tutor/a y el Departamento de Orientación del centro.

El conjunto de actividades, intervenciones y programas que comprende la orientación se agrupa en tres ejes o funciones básicas:

### **La acción orientadora.**

Comprende la actividad incluida en el proceso educativo y en la que intervienen, por tanto, todos los educadores del centro. Los tres momentos de intervención son: al inicio de la etapa educativa, al final de la etapa y a lo largo del proceso educativo. Tiene un carácter fundamentalmente preventivo.

### **La acción de apoyo.**

Comprende la actividad realizada por los profesores especialistas en problemas de aprendizaje, y por los logopedas, dirigida a algunos alumnos de forma directa y a través del tutor/a o profesor/a. Se puede concretar en actividades de recuperación o de reeducación de los aprendizajes de algunos alumnos; en la preparación de materiales o instrumentos para las actividades de enseñanza; y en la colaboración en el proceso de evaluación a través de técnicas especializadas, así como en las adaptaciones curriculares de los alumnos. Tiene un carácter compensador.

### **La acción de asesoramiento.**

Comprende la actividad realizada por el orientador/a y, a veces, por otros especialistas con los órganos colegiados del centro, el profesorado y las familias. Esta actividad puede estar fijada en su trabajo habitual o bien cuando se le solicita.

Además, en esta área se integra el programa de tutorías para Primaria, dirigido al alumnado, al profesorado y a los padres y madres, basado en los siguientes objetivos:

- *Orientación personal:*  
Potenciar el autoconcepto y la capacidad de crítica, conocer y atender problemas en estrecha colaboración con las familias...
- *Orientación interpersonal:*  
Fomentar las relaciones, las dinámicas de grupo y el trabajo en equipo tanto de alumnos como de familias, promover contactos entre el equipo educativo y el grupo de padres y madres...
- *Orientación académica:*  
Informar a padres y madres de la programación del curso, objetivos generales..., ofrecer técnicas de aprendizaje, integrar al grupo en el proceso de evaluación...

## **FUNCIONES DEL TUTOR/A**

Algunas de las funciones del tutor/a de un grupo de alumnos de Educación Primaria son las siguientes:

- Facilitar la integración de los alumnos y alumnas en su grupo-clase y en el conjunto de la dinámica escolar.
- Contribuir a la personalización de los procesos de enseñanza y aprendizaje.
- Efectuar un seguimiento global de los procesos de aprendizaje del alumnado para detectar las dificultades y las necesidades especiales, al objeto de articular las respuestas educativas adecuadas y recabar, en su caso, los oportunos asesoramientos y apoyos.
- Coordinar la información acerca de los alumnos que tienen los distintos profesores, coordinar el proceso evaluador de los alumnos y asesorar sobre su promoción.
- Fomentar en el grupo de alumnos el desarrollo de actitudes participativas en su entorno sociocultural y natural.
- Favorecer en el alumno el conocimiento y aceptación de sí mismo, así como la autoestima, cuando ésta se vea disminuida por fracasos escolares o de otro género.
- Coordinar con los demás profesores el ajuste de las programaciones al grupo de alumnos, especialmente en lo referente a las respuestas educativas ante necesidades especiales y/o de apoyo.
- Contribuir a desarrollar líneas comunes de acción con los demás tutores en el marco del *Proyecto educativo del centro*.
- Contribuir al establecimiento de relaciones fluidas con los padres y madres, que faciliten la conexión entre el centro y las familias.
- Implicar a las familias en actividades de apoyo al aprendizaje y orientación de sus hijos.
- Informar a las familias de todos aquellos asuntos que afecten a la educación de sus hijos.
- Mediar con conocimiento de causa en posibles situaciones de conflicto entre alumnos y profesores e informar debidamente a las familias.
- Canalizar la participación de aquellas entidades públicas o privadas que colaboran en los procesos de escolarización y de atención educativa a aquellos alumnos que proceden de contextos sociales o culturales marginados.

## **ACTIVIDADES DEL TUTOR/A**

Algunas de las actividades prioritarias del tutor/a son las siguientes:

- Tener entrevistas individuales con alumnos cuando éstos lo necesiten.
- Organizar actividades de “acogida” a principio de curso para los alumnos que llegan al centro por primera vez.
- Hablar a principio de curso con el alumnado sobre sus derechos y deberes, sobre las normas de régimen interior y disciplina del centro, e informarles también sobre el funcionamiento de éste.
- Explicarles las funciones y tareas que él mismo tiene como profesor tutor del grupo, dándoles la oportunidad de participar en la propuesta y programación de actividades.
- Analizar con el resto del profesorado las dificultades escolares de los alumnos debidas a deficiencias instrumentales, problemas de integración y otros, y buscar, si procede, los asesoramientos y apoyos necesarios.
- Promover y coordinar actividades que fomenten la convivencia, la integración y la participación de los alumnos en la vida del centro y en el entorno: elección de representantes, fiestas y excursiones, actividades culturales y extraescolares, etc.
- Realizar actividades que muestren a la comunidad la diversidad existente en la misma desde un punto de vista social, cultural y étnico, y que resalten la importancia de integrar a todos sin excepción en la dinámica escolar.
- Concertar con el equipo educativo un plan de acción tutorial para todo el curso, tratando de precisar el grado y modo de implicación del profesorado y también los aspectos que de forma específica y prioritaria atenderá el tutor/a.
- Transmitir a los profesores todas aquellas informaciones sobre el alumnado que puedan ser útiles para el desarrollo de sus tareas docentes, evaluadoras y orientadoras.
- Preparar, coordinar y moderar las sesiones de evaluación procurando que su desarrollo se ajuste a los principios de la evaluación continua, formativa y orientadora que se propugnan para todas las fases del proceso evaluador.
- Establecer cauces de colaboración con los demás tutores, especialmente con los del mismo curso o ciclo, a la hora de marcar y revisar objetivos, preparar actividades, elaborar materiales de apoyo y coordinar el uso de los medios y recursos disponibles.
- Procurar la colaboración de los padres y madres en relación con el trabajo personal de sus hijos: organización del tiempo de estudio en casa, lugar apropiado, necesidad de tiempo libre y descanso...
- Preparar visitas a empresas, servicios, lugares de ocio, etc., con la colaboración de las familias.
- Coordinar grupos de discusión sobre temas formativos de interés para los padres y las madres con miras a la educación de sus hijos.
- Tener entrevistas individuales con los padres y las madres, cuando ellos las soliciten o el tutor/a las considere necesarias, ayudándoles a descargar la ansiedad ante los problemas escolares de sus hijos y buscando una valoración más global y una actitud más activa y responsable ante la situación.
- Tener reuniones con las familias a lo largo del curso. Los momentos más oportunos pueden ser al comienzo y final de curso, pero también hacia la mitad del mismo. Estas reuniones servirán para intercambiar información y analizar con ellos el proceso educativo de sus hijos.